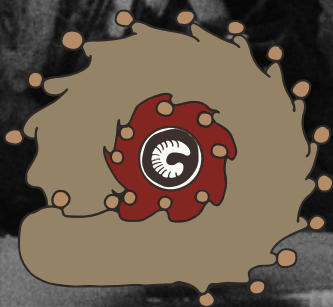


Instrumentos
MUSICALES PREHISPÁNICOS
Colección de José Pilar Silva Coco



José Ricardo Silva Galindo
José Francisco Erasto Gutiérrez

Fotografía
Alondra Dlc



Grupo Tlillan Tlapallan



**GOBIERNO DE
MÉXICO**



Instituto Nacional de los Pueblos Indígenas, México

Lic. Adelfo Regino Montes

Director General del Instituto Nacional de los
Pueblos Indígenas

Mtra. Bertha Dimas Huacuz

Coordinadora General de Patrimonio Cultural
y Educación Indígena

Itzel Maritza García Licona

Directora de Comunicación Social

INSTRUMENTOS DE MÚSICA PREHISPÁNICA

Grupo Tlillan Tlapallan

Director y propietario de la colección Tlillan Tlapallan

José Pilar Silva Coco

Músicos de Tlillan Tlapallan

Miguel Angel Flores Gayosso

José Armando Gutiérrez Velasco

Omar Méndez Nájera

José Ricardo Silva Galindo

José Francisco Erasto Gutiérrez

Colaboradores/as de la agrupación Tlillan Tlapallan

Lina Flores Hernández

Fabian Quetzalli Gonzalez Martínez

Julia Rosalía Mejía Franco

Investigación

José Ricardo Silva Galindo

José Francisco Erasto Gutiérrez

Fotografía y edición

Alondra Estela De La Cruz López

Corrección de estilo y haikús

Diego Rivera Hernández

Diseño editorial

María Fernanda Trujeque Sánchez

Coordinación

Norberto Zamora Pérez

México, 2021

Índice



INTRODUCCIÓN



Grupo Tlillan Tlapallan



Membranófono



Idiófono



Aerófono



Aerófono de canal



Introducción

Como lo podemos atestiguar día a día, el tejido simbólico de las comunidades indígenas hoy sigue vigente. Cierta es la pérdida de muchos elementos y piezas para completar el panorama sociocultural en la vida de los pueblos originarios, sin embargo, se ha podido rastrear, recuperar y sistematizar información diversa, permitiendo dar luz a temas tan ricos y enriquecedores como el de la música, en los tiempos que precedieron a la llegada de los españoles a las tierras que hoy constituyen este país.

Gracias a la memoria y tradición oral de las comunidades, registros en los códices y las crónicas hispanas, además del esfuerzo de grupos como *Tlillan Tlapallan*, dedicado a la difusión del conocimiento de los sonidos de origen prehispánico, es posible apreciar, producir y reproducir la música a través de los instrumentos que en la segunda década del siglo XXI, perviven y se espera trasciendan las fronteras del tiempo.

Para algunas culturas como la mexicana, la música formaba parte de un todo, integrado también por la poesía y la danza; nada descabellado, pues hasta la fecha la música es esencial para las danzas y en la poesía se habla de una musicalidad proporcionada por la rima y las entonaciones. La música es la alegría necesaria para que la vida no sea triste, según el mito *Cuicatl* que habla sobre su origen.

Se cree que en un principio esta dicha sólo pertenecía a los dioses, hasta que gracias al sol y al viento, que llevaron la música a la humanidad, es como entablaron contacto los seres de la Tierra con los del cielo. Desde entonces quienes tocan algún instrumento son los intermediarios entre ambas partes del universo: profano y sagrado, cielo y tierra, finito e infinito.

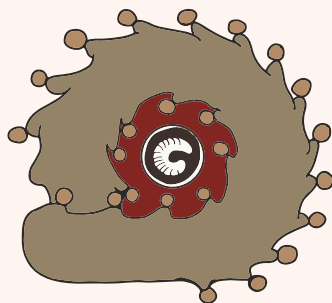
La música en estado puro o acompañada por diversos cantos, tenía gran relevancia en distintos ámbitos sociales de las culturas prehispánicas, utilizada para ambientar festividades, ceremonias religiosas, ritos o para anunciar la proximidad de una guerra, entre otros contextos de la vida cotidiana. De esta manera habría una clasificación que distinguía tres tipos de música: recreativa, guerrera y ritual.

Los instrumentos de origen prehispánico se clasifican en dos grandes grupos, de acuerdo a la manera de ser tocados: de aliento donde se incluyen los aerófonos que generan su sonido a partir del aire, y de percusión, agrupando los membranófonos cuyo sonido se origina por una membrana al percutir, soplar o frotar. Además, se encuentran los ideófonos que utilizan su propio cuerpo para vibrar y producir el sonido. Una característica fundamental de los instrumentos prehispánicos es su proceso de elaboración, destacando en su mayoría materiales naturales o reciclados como maderas, troncos, huesos y piedras por solo mencionar algunos.

En este cuadernillo se muestran algunos instrumentos musicales utilizados por el colectivo *Tlillan Tlapallan*, algunas de sus características, fotografías, así como un haikú para fortalecer la sensibilidad del lector y sea parte de la alegría que ahuyenta la tristeza.



Grupo Tlillan Tlapallan



Tlillan Tlapallan, lugar de la tinta negra y la tinta roja, es un colectivo, establecido al norte del Estado de México en el municipio de Ecatepec de Morelos en Venta de Carpio, nace aproximadamente hace nueve años con el objetivo de rescatar los conocimientos ancestrales, de la cultura nahua. El proyecto comenzó con la idea de difundir el canto y la danza, sus integrantes se dedican a la investigación y desarrollo de múltiples disciplinas de origen precolombino, tales como la medicina tradicional y el temazcal, además de la difusión de estos saberes a través de conversatorios, presentaciones y eventos.

Con la conformación de esta pequeña agrupación se busca preservar y difundir los sonidos y melodías producidos por diversos instrumentos del México antiguo, para darle identidad a la población heredera de una valiosa cultura ancestral, motivo de orgullo que nos permite valorar nuestras raíces.

Entre los instrumentos prehispánicos más sobresalientes se encuentra el *omichicahuaztli*, ideófono constituido a partir de un fémur humano, cuya caja de resonancia era un cráneo muchas veces perteneciente a un guerrero capturado, otro ideófono característico es la concha de tortuga con muchas variaciones para ser tocado. Los litófonos también son representativos de la música prehispánica, debido a su materialidad compuesta muchas veces por roca volcánica y un sonido muy particular.

La labor de colectivos como *Tlillan Tlapallan* son de suma importancia para que la cultura de los pueblos prehispánicos perdure a través del tiempo, no sólo en el presente, sino también como una práctica social que mira al futuro.



Membranófono

SUBTIPO

Membranófono
enclavado
y clavado

CATEGORÍA

Tambores
cilíndricos

CONTEXTO ARQUEOLÓGICO

Instrumento
percutido con las
manos para
generar así una
amplia variedad de
sonidos acústicos,
de los que Bernal
Díaz del Castillo
relata como so-
nidos producidos
desde la cumbre
de la pirámide
mayor (Templo
mayor), anuncian-
do el ataque de los
guerreros aztecas.

ICONOGRAFÍA



Martí, Samuel. (1968). Instru-
mentos musicales precortesia-
nos. México, D.F.: I.N.A.H.



Huéhuetl

ÁREA GEOGRÁFICA

Malinalco,
Edo. de México

MATERIAL

Madera
de aguacate

POEMA

*Corteza hueca
de corazón rústico.
Canto de tierra.*

SUBTIPO

Membranófono
de doble
membrana

CATEGORÍA

Tambor
de marco

CONTEXTO ARQUEOLÓGICO

Su uso es plenamente ceremonial en la “Sun Dance” de los pueblos de Dakota que todavía se localizan en los Estados Unidos. Su sonido acompaña los lamentos y súplicas que se convierten en hermosos cantos durante las ceremonias.

ÁREA GEOGRÁFICA

Norte
de México

MATERIAL

Marco
de madera
y piel de res



Ipanhuéhuetl *Tambor de danza del sol*

POEMA

*Arteria verde con piel acústica.
Ritmo natural.*

SUBTIPO

Membranófono
de doble
membrana

CATEGORÍA

Tambor
de marco

CONTEXTO ARQUEOLÓGICO

Tambor de parche doble
que acompaña el sonido
de las flautas y silbatos
para las danzas ceremoniales
de diversos pueblos del norte
del país, como los yaquis y otros
de origen precortesiano.

ÁREA GEOGRÁFICA

Sonora, Mex.

MATERIAL

Marco
de madera,
piel de venado



Tambor Yaqui

POEMA

*Cielo de cuero haces bailar estrellas.
Danza cósmica.*



Idiófono

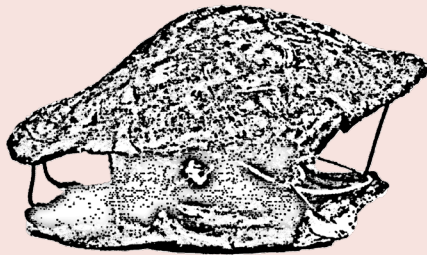
SUBTIPO

Idiófono
de percusión

CATEGORÍA

Concha
de tortuga

ICONOGRAFÍA



Martí, Samuel. (1968). Instrumentos musicales precortesianos.
México, D.F.: I.N.A.H.

CONTEXTO ARQUEOLÓGICO

Instrumento reconocido como precursor del teponaztle, dadas sus características, todavía puede encontrarse su uso en comunidades de Oaxaca.

ÁREA GEOGRÁFICA

Oaxaca y
Veracruz

MATERIAL

Hueso



Áyotl

POEMA

*Torso de concha
que baila con la muerte.
Tortuga de dios.*



Litófonos

POEMA

*Volcán danzante,
cuerpo de piedra
convertido en música.*

SUBTIPO

Idiófono
de percusión
directa

CATEGORÍA

Litófonos

CONTEXTO ARQUEOLÓGICO

Son múltiples los instrumentos tallados en piedra con preciosos grabados, por su naturaleza rústica y sus agudos sonidos se colocan como instrumentos cada vez más en uso.

ÁREA GEOGRÁFICA

Estado
de Hidalgo

MATERIAL

Lajas
de roca ígnea



Teponaztle

POEMA

*Tres bocas cantan
con vientos de aguacate.
Guerra entre bambúes.*

SUBTIPO

Idiófono
de percusión
directa

CATEGORÍA

Xilófono
de doble
lengüeta
(biteclado)

ÁREA GEOGRÁFICA

Tepoztlán,
Morelos

MATERIAL

Madera
de aguacate
y entrenudos
de bambú

ICONOGRAFÍA



Martí, Samuel. (1968). Instrumentos musicales precortesianos. México, D.F.: I.N.A.H.

CONTEXTO ARQUEOLÓGICO

Siempre acompañado del instrumento llamado huehuetl, así lo describen los cronistas. Se ha encontrado en los sitios arqueológicos de Sudamérica, además su uso ha sido comprobado entre los Olmecas, una de las culturas más antiguas de Mesoamérica.

SUBTIPO

Idiófono
ludible

CATEGORÍA

Raspador
de hueso

CONTEXTO ARQUEOLÓGICO

Su importancia como instrumento ceremonial fúnebre se equilibra en la importancia dual que tiene como elemento de vitalidad y fecundidad. Su sonido cautivador solo es acompañado en ceremonias por voces.

ICONOGRAFÍA



Martí, Samuel. (1968). Instrumentos musicales precortesianos. México, D.F.: I.N.A.H.

ÁREA GEOGRÁFICA

Área Azteca

MATERIAL

Actualmente se
usa hueso
de avestruz



Omechicahuastli

POEMA

*Poder que vibra,
avestruz de sinfonía
revive en huesos.*

SUBTIPO

Idiófono
de sacudimiento

CATEGORÍA

Báculo
sonaja

CONTEXTO ARQUEOLÓGICO

Instrumento ritual
asociado a la lluvia
y su función de
acción fecunda-
dora de la tierra,
las semillas en su
interior. Puede
encontrarse en
comunidades del
norte hasta el sur
del continente.

ICONOGRAFÍA



Martí, Samuel. (1968). Instru-
mentos musicales precortesia-
nos. México, D.F.: I.N.A.H.

ÁREA GEOGRÁFICA

Tepoztlán,
Morelos

MATERIAL

Actualmente se
elabora de otate
(bambú)



Chicahuaztli

POEMA

*Velo nublado
sobre cosecha de agua.
Báculo fluvial.*

SUBTIPO

Idiófono
de sacudimiento

CATEGORÍA

Sonaja globular
con mango

CONTEXTO ARQUEOLÓGICO

Desde guajes, bastones y hasta figurillas con piedritas en su interior, estos instrumentos son de uso sagrado, principalmente para acompañar los pasos o la marcha de quien danza o eleva su canto.

ICONOGRAFÍA



Martí, Samuel. (1968). Instrumentos musicales precortesianos. México, D.F.: I.N.A.H.

ÁREA GEOGRÁFICA

Sonora

MATERIAL

Guajes
y palo fierro



Axakaxtletl

Sonaja

POEMA

*Son de cascabel
rebotando en el cielo.
Lluvia de guajes.*

SUBTIPO

Idiófono
de sacudimiento

CATEGORÍA

Cascabeles
de capullo
de mariposa

CONTEXTO ARQUEOLÓGICO

Su presencia se hace sentir actualmente en las danzas de yaquis y mayos, donde estos capullos de mariposas marcan los pasos de quien da vida al venado, el sol que renace.

ÁREA GEOGRÁFICA

Sonora y Sinaloa

MATERIAL

Cascabeles
de capullo
de mariposa



Tenábaris

POEMA

*Tenaz como mar
hormigueando en el monte.
Alas perpetuas.*

SUBTIPO

Idiófono
de sacudimiento

CATEGORÍA

Semillas
de ayoyote

CONTEXTO ARQUEOLÓGICO

Su presencia es directa referencia a las corporaciones de danza azteca-chichimeca, quienes recientemente han rescatado su uso y popularidad para las diversas ceremonias y festividades que preservan.

ÁREA GEOGRÁFICA

Centro
de México

MATERIAL

Ayoyote
ahuecado



Coyoltin

POEMA

*Serpiente frutal tritura
huesos de agua.
Semilla de mar*



Ayakaxtle

POEMA

*Ramo de notas
con semillas de fraile.
Brío molecular.*

SUBTIPO

Idiófono
de sacudimiento

CATEGORÍA

Ayoyote
para muecas

ÁREA GEOGRÁFICA

Centro de México

MATERIAL

Ayoyote
ahuecado

CONTEXTO ARQUEOLÓGICO

Instrumento de uso reciente cuyo uso es muy similar a las sonajas de guaje o de barro.



Ollas de barro

POEMA

*Boca profunda
de cerámica al fuego.
Vocablo de paz.*

SUBTIPO

Idiófono
de percusión

CATEGORÍA

Ollas
de barro cocido

ÁREA GEOGRÁFICA

Oaxaca, Mex.

MATERIAL

Barro

ICONOGRAFÍA



Martí, Samuel. (1968). Instrumentos musicales precortesianos. México, D.F.: I.N.A.H.

CONTEXTO ARQUEOLÓGICO

Timbales de barro con diversas formas que permiten una variedad tonal. Instrumentos que generalmente pueden encontrarse en la zona maya donde actualmente siguen en uso.

SUBTIPO

Idiófono
de percusión

CATEGORÍA

Campana
tubular

CONTEXTO ARQUEOLÓGICO

Instrumento de origen actual, aunque se debate su antigüedad y pertinencia a las culturas precolombinas. Cautiva por su estridencia y sonido único otorgado por el barro cocido.

ÁREA GEOGRÁFICA

Teotihuacan

MATERIAL

Barro cocido



Campana tubular de barro

POEMA

*Esquila quieta
sobre arcilla sonora.
Tubos de mando.*

SUBTIPO

Idiófono
ludible

CATEGORÍA

Raspador
de madera

CONTEXTO ARQUEOLÓGICO

Raspador de madera, típico
de los pueblos yaqui de origen
precortesiano.

ÁREA GEOGRÁFICA

Centro
de México

MATERIAL

Madera



Omuchicahuaztli

POEMA

*Rastro maderil
en medio del desierto.
Raspado fugaz.*



Aerófono

SUBTIPO

Aerófono
de boquilla

CATEGORÍA

Trompeta

ICONOGRAFÍA



Martí, Samuel. (1968). Instrumentos musicales precortesianos. México, D.F.: I.N.A.H.

CONTEXTO ARQUEOLÓGICO

La variedad de materiales registrados con los que ha sido fabricado, es el hilo conductor que lleva a descubrir la importancia del característico sonido. Maya entre grabados y frescos, donde anuncia la presencia de la nobleza.

ÁREA GEOGRÁFICA

Tepoztlán,
Morelos

MATERIAL

Quiote
de maguey



Hómpak

POEMA

*Rugido tonal
del inframundo quiote.
Grito bélico.*

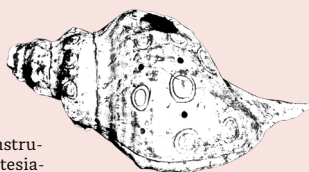
SUBTIPO

Aerófono
de boquilla

CATEGORÍA

Trompeta

ICONOGRAFÍA



Martí, Samuel. (1968). Instrumentos musicales precortesianos. México, D.F.: I.N.A.H.

CONTEXTO ARQUEOLÓGICO

Instrumento ceremonial y de batalla, perteneciente a la nobleza como a los mismos dioses. Trompeta de trompetas, símbolo de fertilidad, protección y sabiduría, recia espiral que indica el renacer del sol desde la humanidad, sonando a los cuatro vientos desde el Mictlan.

ÁREA GEOGRÁFICA

Centro
y sur de México

MATERIAL

Caracol marino



Atekokolli

POEMA

*Espiral de sal,
mar petrificado al sol
se mueve en ritos.*



Aerófono de canal

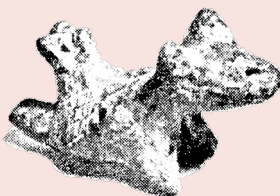
SUBTIPO

Aerófono
de bisel o filo

CATEGORÍA

Silbato
zoomorfo

ICONOGRAFÍA



Martí, Samuel. (1968). Instrumentos musicales precortesianos. México, D.F.: I.N.A.H.

CONTEXTO ARQUEOLÓGICO

Los silbatos zoomorfos fueron muy comunes para ceremonias, con un sonido grave llaman a la interiorización.

ÁREA GEOGRÁFICA

Tula, Hidalgo

MATERIAL

Barro



Silbato en forma de perro

POEMA

*Ladrado al cielo,
cazador de aves libres
que huyen del barro.*



Ehekaxíquitl

POEMA

*Lamento vano
al filo de obsidiana.
Muerte inminente.*

SUBTIPO

Aerófono
de doble
diafragma

CATEGORÍA

Silbato
diafragmático

CONTEXTO ARQUEOLÓGICO

Instrumento cuyo sonido no es melódico, sino que es una representación de la naturaleza, imitación del viento, rugidos de jaguares o lamentos humanos, de los cuales se especula su uso para las guerras floridas.

ÁREA GEOGRÁFICA

Teotihuacán,
Edo. México

MATERIAL

Barro

SUBTIPO

Aerófono
de bisel o filo

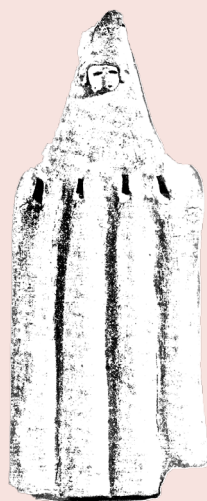
CATEGORÍA

Flautas
múltiples

CONTEXTO ARQUEOLÓGICO

Corona de la habilidad artística de los músicos y alfareros de las culturas precolombinas, instrumentos politonales que al unísono permiten una lucidez al ejecutante en sus diversas posibilidades, aunque no se haya definido la finalidad de uso de estos instrumentos en el pasado.

ICONOGRAFÍA



Martí, Samuel. (1968). Instrumentos musicales precortesianos. México, D.F.: I.N.A.H.

ÁREA GEOGRÁFICA

Malinalco,
Estado de
México

MATERIAL

Barro



Flautas múltiples

POEMA

*Cuarto vendaval
reunido en una cueva.
Flota de flores.*

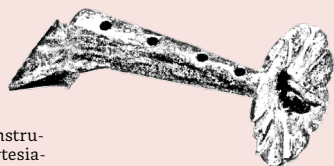
SUBTIPO

Aerófono de bisel o canal

CATEGORÍA

Flauta tubular con aeroducto

ICONOGRAFÍA



Martí, Samuel. (1968). Instrumentos musicales precortesianos. México, D.F.: I.N.A.H.

CONTEXTO ARQUEOLÓGICO

Con un sonido más agudo y tono festivo, se registra que estas flautas acompañaban durante las festividades a los hombres cautivos en los últimos momentos de su vida, quienes representaban la presencia de algún dios antes de ser sacrificados. Su agudo sonido era el causante de tanta dicha como de terror.

ÁREA GEOGRÁFICA

Malinalco, Estado de México

MATERIAL

Barro



Tlapitzalli

POEMA

*Caricia final
tras presagio del sino.
Carroza suave.*

SUBTIPO

Aerófono
de canal

CATEGORÍA

Flautas
con aeroducto

CONTEXTO ARQUEOLÓGICO

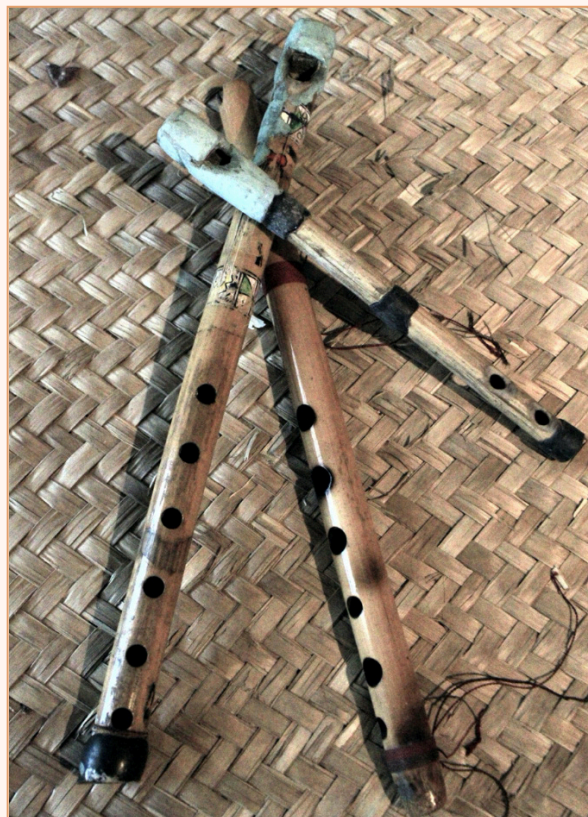
Debido a la fragilidad del material con que estas flautas son elaboradas, pocos registros podemos encontrar de ellas en los sitios arqueológicos, sin embargo, su presencia está fuertemente arraigada en las comunidades de la huasteca, en donde acompañan las danzas y ceremonias dirigidas durante las festividades más importantes.

ÁREA GEOGRÁFICA

Centro
de México

MATERIAL

Carrizo



Akatlapitzalli

POEMA

*En lugar de agua risa
de rizoma fiel,
hoy buscas brisa.*



**GOBIERNO DE
MÉXICO**



Instituto Nacional de los Pueblos Indígenas, México

México, 2021

